

Incandescent/Halogen Smart Dimmer

FA-600 120 V~ 60 Hz 600 W

FA-1000 120 V~ 60 Hz 1000 W

Magnetic Low-Voltage Smart Dimmer

FALV-600 120 V~ 60 Hz 600 VA / 450 W

FALV-1000 120 V~ 60 Hz 1000 VA / 800 W

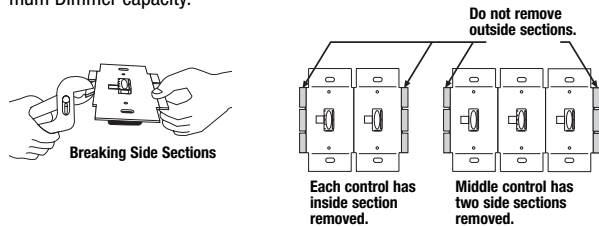
Important Notes

Please read before installing.

- To avoid overheating and possible damage to other equipment, do not use to control receptacles, fluorescent lighting fixtures, motor-operated or transformer-supplied appliances, or electronic low-voltage lighting fixtures.
- Operating a dimmed low-voltage circuit with all lamps inoperative or removed may result in current flow in excess of normal levels. To avoid possible transformer overheating or failure, Lutron® strongly recommends the following:
 - Do not operate without operative lamps in place.
 - Replace burned out lamps as soon as possible.
 - To prevent premature failure due to overcurrent, use transformers with thermal protection or fused primary transformer windings.
- Install in accordance with all national and local electrical codes.
- When no "grounding means" exist within the wallbox then the NEC® 2008, Article 404.9 allows a dimmer without a grounding connection to be installed as a replacement, as long as a plastic, noncombustible wallplate is used. For this type of installation, cap or remove the green ground wire on the dimmer and use an appropriate wallplate such as Fassada® series wallplates by Lutron.
- Do not paint Smart Dimmers.
- Do not use where total lamp wattage is less than 40 W / VA or greater than wattage indicated on unit label.
- Dimmer may not work with dioded lamps (Sylvania™ Designer 16 or Phillips® PAR-16).
- Operate between 32 °F (0 °C) and 104 °F (40 °C).
- Smart Dimmer may feel warm to the touch during normal operation.
- Recommended wallbox depth is 2 1/2 in (64 mm) minimum.
- Clean dimmers with a *soft damp cloth only*. Do not use any chemical cleaners.

Multigang Installations

When combining controls in the same wallbox, remove all inner side sections prior to wiring (see below). Using pliers, bend side sections up and down until they break off. Repeat for each side section to be removed. Reduction of Dimmer capacity is also required. Refer to the derating chart below for maximum Dimmer capacity.



Derating Chart

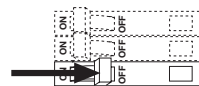
Type of Dimmer	Maximum Load		
	No Sides Removed	1 Side Removed	2 Sides Removed
Incandescent/Halogen FA-600 FA-1000	600 W 1000 W	500 W 800 W	400 W 650 W
Magnetic Low Voltage* FALV-600 FALV-1000	600 VA / 450 W 1000 VA / 800 W	500 VA / 400 W 800 VA / 650 W	400 VA / 300 W 650 VA / 500 W

* The maximum lamp wattage is determined by the efficiency of the transformer, with 70%–85% as typical. For actual transformer efficiency, contact either the fixture or transformer manufacturer. The total VA rating of the transformer(s) shall not exceed the VA rating of the dimmer.

Installation

1 Turning OFF Power

- Turn power OFF at circuit breaker (or remove fuse).

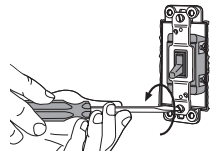
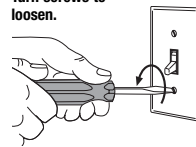


WARNING: Before proceeding, verify that power to the switch is OFF. Otherwise, death or serious injury could result.

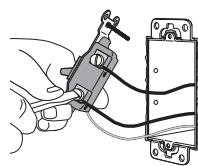
2 Removing Wallplate and Switch

- Remove the wallplate and switch mounting screws.
- Carefully remove switch from wall (do not remove wires).

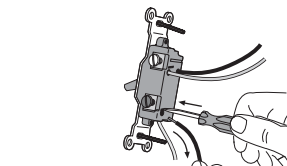
Turn screws to loosen.



3 Disconnecting Switch Wires



Screw Terminals:
Turn screws to loosen.



Backwired:
Insert screwdriver. Pull wire out.

Important Wiring Information

When making wire connections, follow the recommended strip lengths and combinations for the supplied wire connector below. **Note:** Wire connectors provided are suitable for *copper wire only*. For aluminum wire, consult an electrician.

Recommended strip lengths:

Small:

Strip insulation 3/8 in (10 mm) for 14 AWG (1.5 mm²) wire.
Strip insulation 1/2 in (13 mm) for 16 AWG (1.0 mm²) or 18 AWG (0.75 mm²) wire.
Use to join one 14 AWG (1.5 mm²) supply wire with one 16 AWG (1.0 mm²) or 18 AWG (0.75 mm²) control wire.

Large:

Strip insulation 1/2 in (13 mm) for 10 AWG (6 mm²), 12 AWG (2.5 mm²), or 14 AWG (1.5 mm²) wire.
Strip insulation 5/8 in (16 mm) for 16 AWG (1.0 mm²) or 18 AWG (0.75 mm²) wire.
Use to join one or two 12 AWG (2.5 mm²) or 14 AWG (1.5 mm²) supply wires with one 10 AWG (6 mm²), 12 AWG (2.5 mm²), 14 AWG (1.5 mm²), 16 AWG (1.0 mm²), or 18 AWG (0.75 mm²) control wire.



Twist wire connector tight. Be sure no bare wire is exposed.



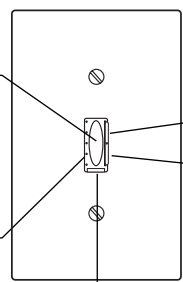
Operation

Basic Operation

Tap Button Options

- Tap once when unit is off - Lights brighten smoothly to preset intensity.
- Tap once when unit is on - Lights dim smoothly to off.
- Tap twice quickly - Lights brighten rapidly to full intensity.

LED light level indicators



Dimming Rocker

Press to brighten

Press to dim

IMPORTANT NOTICE:

FASS - Front Accessible Service Switch - To replace bulb, power may be conveniently removed by pulling FASS switch out. For any procedure other than routine lamp replacement, power must be disconnected at the main electrical panel.

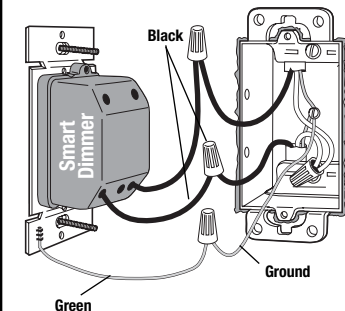
4 Wiring the Smart Dimmer

Depending on model number, the dimmer may include a Lutron Fassada™ wallplate. If so, please remove the front piece of the wallplate from the adapter before installing. This will expose dimmer mounting holes and prevent wallplate damage while installing dimmer.



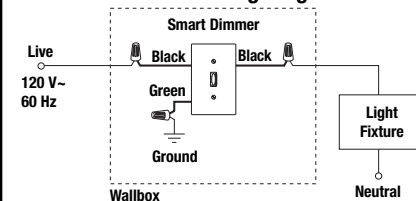
Grasp and pull front piece of wallplate from the wallplate adapter.

- For installations involving more than one control in a wallbox, refer to Multigang Installations before beginning.



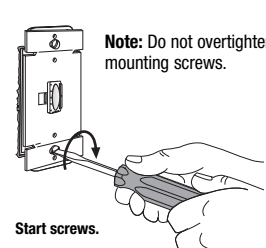
- Connect the green Smart Dimmer ground wire to the bare copper or green ground wire in the wallbox (see Important Note 4).
- Connect one of the black Smart Dimmer wires to either of the wires removed from the switch.
- Connect the remaining black Smart Dimmer wire to the other wire removed from the switch.

Reference Wiring Diagram



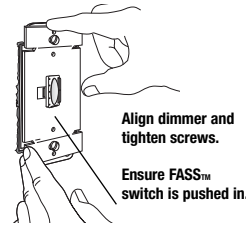
5 Mounting Smart Dimmer to Wallbox

- Form wires carefully into the wallbox, mount and align Smart Dimmer.
- Replace wallplate.



Start screws.

Note: Do not overtighten mounting screws.

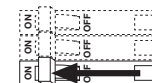


Align dimmer and tighten screws.

Ensure FASS™ switch is pushed in.

6 Turning Power ON

- Turn power ON at circuit breaker (or replace fuse).



Troubleshooting

Symptom	Possible Cause
Light does not turn ON or no LEDs turn ON.	<ul style="list-style-type: none"> Front Accessible Service Switch (FASS) on Dimmer is pulled out. Light bulb(s) burned out. Breaker is off or tripped. Wiring error. Call Lutron Technical Support Center at 1.800.523.9466.
Tap switch does not work at brightest level.	<ul style="list-style-type: none"> Load is less than 40 W.

Technical Assistance

If you have questions concerning the installation or operation of this product, call the **Lutron Technical Support Center**. Please provide exact model number when calling.

U.S.A. and Canada (24 hrs/7days)
1.800.523.9466

Fax +1.610.282.6311

Other countries 8am – 8pm ET
+1.610.282.3800

http://www.lutron.com

Limited Warranty

(Valid only in U.S.A., Canada, Puerto Rico, and the Caribbean.)

Lutron will, at its option, repair or replace any unit that is defective in materials or manufacture within one year after purchase. For warranty service, return unit to place of purchase or mail to Lutron at 7200 Suter Rd., Coopersburg, PA 18036-1299, postage pre-paid. **THIS WARRANTY IS IN LIEU OF ALL OTHER EXPRESS WARRANTIES, AND THE IMPLIED WARRANTY OF MERCHANTABILITY IS LIMITED TO ONE YEAR FROM PURCHASE. THIS WARRANTY DOES NOT COVER THE COST OF INSTALLATION, REMOVAL OR REINSTALLATION, OR DAMAGE RESULTING FROM MISUSE, ABUSE, OR DAMAGE FROM IMPROPER WIRING OR INSTALLATION. THIS WARRANTY DOES NOT COVER INCIDENTAL OR CONSEQUENTIAL DAMAGES. LUTRON'S LIABILITY ON ANY CLAIM FOR DAMAGES ARISING OUT OF OR IN CONNECTION WITH THE MANUFACTURE, SALE, INSTALLATION, DELIVERY, OR USE OF THE UNIT SHALL NEVER EXCEED THE PURCHASE PRICE OF THE UNIT.**

This warranty gives you specific legal rights, and you may have other rights which vary from state to state. Some states do not allow the exclusion or limitation of incidental or consequential damages, or limitation on how long an implied warranty may last, so the above limitations may not apply to you. This product may be covered under one or more of the following U.S. patents: 5,017,837; 5,248,919; 5,399,940; 5,637,930; 6,619,377; 6,727,446; 6,734,381; D477,573 and corresponding foreign patents. U.S. and foreign patents pending. Lutron, Faedra, and Fassada are registered trademarks, and FASS is a trademark of Lutron Electronics Co., Inc. NEC is a registered trademark of the National Fire Protection Association, Quincy, Massachusetts. © 2008 Lutron Electronics Co., Inc.

Atenuador Inteligente para lámparas incandescentes y halógenas

FA-600 120 V~ 60 Hz 600 W
FA-1000 120 V~ 60 Hz 1 000 W

Atenuador Inteligente magnético de bajo voltaje

FALV-600 120 V~ 60 Hz 600 VA / 450 W
FALV-1000 120 V~ 60 Hz 1 000 VA / 800 W

Notas Importantes

Por favor, lea antes de instalar.

- Para evitar el sobrecalentamiento y posible daño a otro equipo, no utilice para controlar receptáculos, lámparas de iluminación fluorescente, artículos operados por motor o con suministro de transformador, ni lámparas electrónicas de iluminación de bajo voltaje.
- La operación de un circuito de bajo voltaje atenuado con todas las lámparas descompuestas o extraídas puede resultar en un flujo de corriente que excede los niveles normales. Para evitar el posible sobrecalentamiento o de un transformador, Lutron le recomienda lo siguiente:
 - No opere sin tener las lámparas que funcionen.
 - Reemplace las lámparas que se quemen lo más rápido posible.
 - Para evitar una falla a causa de sobrecorriente, utilice transformador con protección termal o un transformador de bobino primario con fusible.
- Efectúe la instalación de acuerdo con todos los códigos eléctricos nacionales y locales.
- Si en la caja de embutir no hay acceso a una conexión de tierra, la norma NEC 2008, Artículo 404.9 permite instalar como reemplazo un atenuador sin conexión a tierra, en tanto se utilice una placa de pared de plástico no combustible. Para este tipo de instalación, aisle o elimine el conductor verde de tierra del atenuador y utilice una placa de pared adecuada tal como la Fassada™ de Lutron.
- No pinte los atenuadores.
- No utilice este dispositivo cuando la potencia total de las lámparas sea menor a 40 W / VA, ni cuando sea mayor que la potencia indicada en la etiqueta de la unidad.
- El Atenuador Inteligente podría no operar con lámparas de diodo (Sylvania™ Designer 16 o Philips® PAR-16).
- Opera entre 0 °C (32 °F) y 40 °C (104 °F).
- Durante la operación normal el Atenuador Inteligente puede sentirse caliente.
- La profundidad recomendada para la caja de pared es de 64 mm (2 1/2 pulg) como mínimo.
- Limpie los atenuadores con una *tela suave y húmeda solamente*. No utilice ningún limpiador químico.

Instalaciones Múltiples

Cuando utilice varios controles en la misma caja de pared, quite todas las secciones laterales internas antes de colocar los cables (vea abajo). Con unos alicates doble las secciones laterales hacia arriba y abajo hasta romperlas. Repita el procedimiento en cada sección lateral que desee quitar. También es necesario reducir la capacidad del atenuador. Vea la tabla que aparece a continuación para averiguar la capacidad máxima del atenuador.

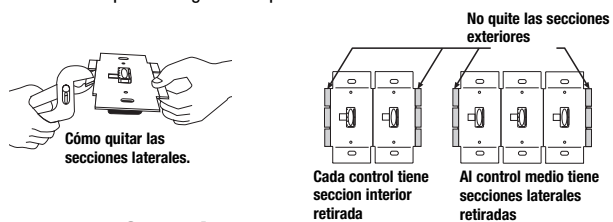


Tabla de Capacidades

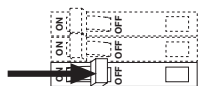
Tipo de Atenuador	Carga Máxima		
	Sin lados removidos	Un lado removido	Dos lados removidos
Incandescente/halógeno FA-600 FA-1000	600 W 1 000 W	500 W 800 W	400 W 650 W
Bajo voltaje magnético* FALV-600 FALV-1000	600 VA / 450 W 1 000 VA / 800 W	500 VA / 400 W 800 VA / 650 W	400 VA / 300 W 650 VA / 500 W

* La máxima potencia de las lámparas está determinado por la eficiencia del transformador, con 70%–85% como típico. Para la eficiencia actual del transformador, contacte a cualquiera de los fabricantes del transformador o de la luminaria. El rango total de VA del transformador(es) no debe de exceder el rango de VA del atenuador.

Instalación

1 Desconecte la energía

- Desconecte la energía en el corta circuito o quite el fusible.

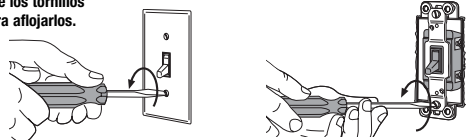


PRECAUCIÓN: Comprobar que está cortada la alimentación a cada interruptor antes de proceder. El incumplimiento podría causar lesiones graves o mortales.

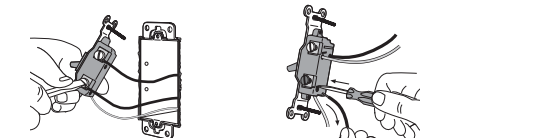
2 Remueva la placa de pared y la interruptor

- Quite los tornillos de montaje del interruptor.
- Cuidadosamente remueva el interruptor de la pared (no remueva los cables).

Gire los tornillos para aflojarlos.



3 Desconecte los cables del interruptor



Terminales de tornillo: Gire los tornillos para aflojarlos.

Cableados por detrás: Inserte el destornillador. Hale el cable hacia afuera.

Información Importante de Cableado

Al conectar cables, pele los conductores de acuerdo a las longitudes recomendadas y las combinaciones de conectores suministradas a continuación. **Nota:** Los conectores suministrados son para uso con **conductores de cobre solamente**. Para conductores de aluminio, consulte a un electricista.

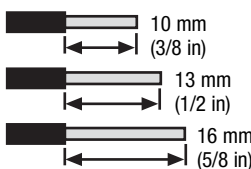
Longitud recomendada de peladura:

Pequeño:

Quite el aislamiento 10 mm (3/8 pulg) para conductores calibre 1,5 mm² (14 AWG).
Quite el aislamiento 13 mm (1/2 pulg) para conductores calibre 1,0 mm² (16 AWG) ó 0,75 mm² (18 AWG).
Úsese para conectar un conductor de suministro calibre 1,5 mm² (14 AWG) con un conductor de control calibre 1,0 mm² (16 AWG) ó 0,75 mm² (18 AWG).

Grande:

Quite el aislamiento 13 mm (1/2 in) para conductores calibre 6,0 mm² (10 AWG), 2,5 mm² (12 AWG) ó 1,5 mm² (14 AWG).
Quite el aislamiento 16 mm (5/8 in) para conductores calibre 1,0 mm² (16 AWG) ó 0,75 mm² (18 AWG).
Úsese para conectar uno o dos conductores de suministro calibre 2,5 mm² (12 AWG) ó 1,5 mm² (14 AWG) con uno de control calibre 6,0 mm² (10 AWG), 2,5 mm² (12 AWG), 1,5 mm² (14 AWG), 1,0 mm² (16 AWG) ó 0,75 mm² (18 AWG).



Gire el conector de cables hasta apretarlo. Asegúrese de que ningún cable desnudo esté expuesto.



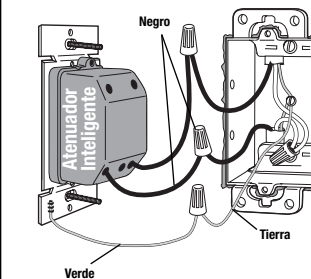
Dependiendo del número de modelo, el atenuador puede incluir una placa de pared Lutron Fassada™ para la caja de embutir. En ese caso, sírvase desmontar la pieza frontal de la cubierta del adaptador antes de la instalación. Esto descubre los orificios de montaje del atenuador y evita daños a la cubierta de la caja de embutir mientras se instala el atenuador.



Sujete y tire de la pieza frontal de la cubierta para sacarla del adaptador.

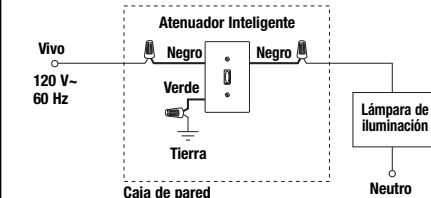
4 Cableado del Atenuador Inteligente

- Para instalaciones de más de un control en la caja de embutir refierase a la sección de instalaciones en cajas multiples.



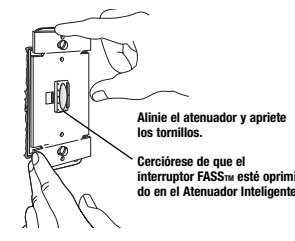
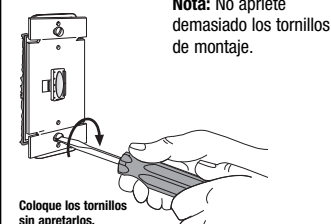
- Conecte el alambre de tierra verde del Atenuador Inteligente al alambre de tierra cobre desnudo o de verde en la caja de embutir (vea Nota Importante 4).
- Conecte uno de los alambres negros del Atenuador Inteligente a uno de los alambres removidos del interruptor.
- Conecte el alambre negro restante del Atenuador Inteligente al otro alambre removido del interruptor.

Diagrama de cableado para referencia:



5 Instale el Atenuador Inteligente en la pared

- Arregle los cables cuidadosamente dentro de la caja, monte y alinee el Atenuador Inteligente.
- Reinstale la placa de pared.



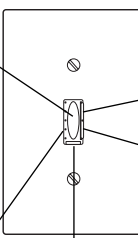
Operación

Operación básica

Opciones del interruptor táctil

- Tóquelo una vez cuando la unidad está apagada - Las luces iluminan suavemente para prefiar la intensidad.
- Tóquelo una vez cuando la unidad está encendida - Las luces se atenúan suavemente hasta apagar.
- Tóquelo dos veces rápidamente - Las luces se iluminan rápidamente a intensidad máxima.

Lámparas LED indicadoras del nivel de iluminación



Interruptor de balancín del atenuador

- Oprima para hacer más brillante
- Oprima para atenuar

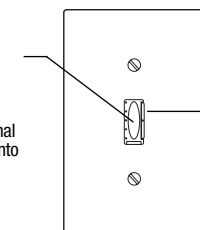
AVISO IMPORTANTE:

FASS – Interruptor para Servicio con Acceso Frontal (Front Accessible Service Switch) – Para reemplazar un bombillo, se puede fácilmente desconectar la energía jalando el interruptor FASS hacia afuera. **Para cualquier otro procedimiento que no sea el reemplazo rutinario de las lámparas, la energía se debe desconectar en el tablero eléctrico principal.**

Características Avanzadas

Desvanecimiento hasta apagado – Presione y sujete para activar el desvanecimiento hasta el apagado. Mientras se sujeta el interruptor táctil las lámparas LED comienzan a parpadear. La primera lámpara LED parpadeante representa un desvanecimiento de 10 segundos hasta el apagado. Cada lámpara LED parpadeante adicional representa un incremento de 15 segundos al periodo de desvanecimiento a apagado (hasta 60 segundos).

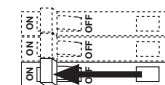
Configuración almacenada – Tóquelo rápidamente 4 veces para establecer el nivel de luz actual como la configuración "almacenada" (las lámparas LED parpadean dos veces indicando que la configuración está almacenada). Al encender el atenuador mediante este botón se usa siempre el nivel de luz "almacenado" en lugar del nivel de luz previo. Para liberar la configuración almacenada, toque el interruptor 4 veces rápidamente (las lámparas LED parpadean tres veces indicando que la configuración se liberó).



ENCENDIDO, nivel bajo – Cuando el atenuador esté apagado presione una vez para encender las luces al nivel más bajo.

6 Reconecte la energía

- Reconecte la energía en el cortacircuito (ó reinstale el fusible).



Reparación de Averías

Síntoma	Causa Posible
La luz no se enciende o las lámparas LED no se encienden.	<ul style="list-style-type: none"> El interruptor para servicio con acceso frontal (FASS) del atenuador o de los atenuadores adicionales está hacia afuera. La(s) bombilla(s) está(n) fundida(s). El fusible está desconectado o se ha abierto. Problema con el cableado, llamar al Centro de Soporte Técnico. (1.800.523.9466).
El interruptor táctil no opera al nivel más brillante.	<ul style="list-style-type: none"> La carga es menor a 40 W.

Asistencia Técnica

Si tiene preguntas referente a la instalación o operación de este producto, llame a **Centro de Soport Técnico de Lutron**. Por favor suministre el numero exacto del modelo con su llamada.

E.U.A. y Canadá (24 hrs/7days) 1.800.523.9466
Otros países 8am – 8pm ET +1.610.282.3800
Fax +1.610.282.3090
http://www.lutron.com

Garantía Limitada

(Válido solamente en los E.U.A., Canadá, Puerto Rico, y el Caribe.)
Lutron reparará o reemplazará, a su criterio, cualquier unidad cuyos materiales o fabricación resulten defectuosos en el término de un año después de la fecha de compra. Para obtener servicio de garantía, la unidad debe devolverse al lugar de compra o enviar, con franqueo pago, a Lutron, 7200 Suter Road, Coopersburg, Pennsylvania 18036-1299.
ESTA GARANTÍA SE OFRECE EN LUGAR DE CUALQUIER OTRA GARANTÍA EXPRESA. LA GARANTÍA IMPLÍCITA DE COMERCIABILIDAD ESTÁ LIMITADA A UN AÑO, A PARTIR DE LA FECHA DE COMPRA. ESTA GARANTÍA NO CUBRE LOS COSTOS DE INSTALACIÓN, DESMONTAJE NI REINSTALACIÓN. TAMPOCO CUBRE DAÑOS RESULTANTES DE UN USO IMPROPIO O ABUSO, NI DAÑOS DEBIDOS A UNA INSTALACIÓN O CONEXIÓN INCORRECTA. ESTA GARANTÍA NO CUBRE DAÑOS INCIDENTALES NI RESULTANTES. LA OBLIGACIÓN DE LUTRON CON RESPECTO A CUALQUIER RECLAMACIÓN POR DAÑOS RELACIONADOS CON LA FABRICACIÓN, VENTA, INSTALACIÓN, ENTREGA, USO, REPARACIÓN O REEMPLAZO DE LA UNIDAD, NO SUPERARÁ, EN NINGÚN CASO, EL PRECIO DE COMPRA.
Esta garantía otorga derechos legales específicos, pero se podría tener otros derechos, que varían de un estado a otro. Algunos estados no permiten la exclusión o limitación de daños incidentales ni resultantes, ni limitaciones en la duración de una garantía implícita, por lo cual es posible que las limitaciones mencionadas anteriormente no correspondan en ciertos casos.
Este producto está protegido por una o varias de las siguientes patentes estadounidenses: 5,017,837; 5,248,919; 5,399,940; 5,637,930; 6,619,377; 6,727,446; 6,734,381; D477,573 y las correspondientes patentes extranjeras. Patentes pendientes en E.U.A. y otros países. Lutron es una marca registrada, y Faedra, Fassada, y FASS son marcas registradas de Lutron Electronics Co., Inc. NEC es una marca registrada de National Fire Protection Association, Quincy, Massachusetts.
© 2008 Lutron Electronics Co., Inc.